



Na dobry początek

- 1 Zaznacz zdjęcie, na którym przedstawiono skórę gada. Uzasadnij swój wybór.



- 2 Przeczytaj fragment atlasu zwierząt dotyczący jednego z węży, które żyją w Polsce. Następnie odpowiedz na pytania.

Tryb życia

Wąż Eskulapa wybudza się na przełomie kwietnia i maja, gdy temperatura powietrza wynosi powyżej 12°C. Opuszcza wówczas swoją zimową kryjówkę. Wąż Eskulapa prowadzi dzienny tryb życia. Największą aktywność wykazuje, gdy temperatura sięga 18–25°C. Można go spotkać na nasłonecznionych skałach lub pniach i gałęziach drzew.



- a) Wyjaśnij, z jakiej cechy gadów wynika to, że wąż Eskulapa jest aktywny w miesiącach letnich.

- b) Napisz, co dzieje się z wężem podczas pozostałych miesięcy, czyli od października do kwietnia.

- 3 Tomek przyniósł na lekcję biologii, która była poświęcona przystosowaniu gadów do środowiska, swojego gekona o imieniu Enzo. Chłopiec opowiedział kolegom i koleżankom z klasy o budowie jego ciała.

Uzupełnij trzy brakujące wypowiedzi Tomka.

Oczy Enza są chronione przez powieki, dzięki czemu

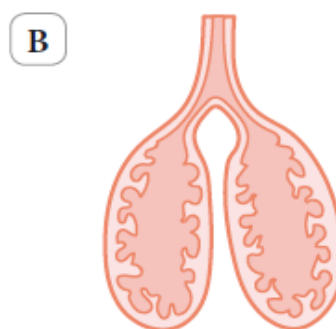
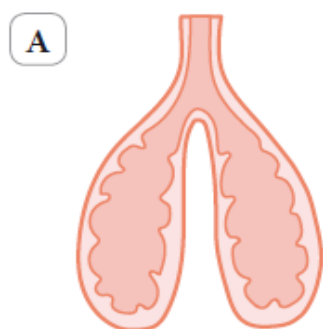
Enzo ma cztery umięśnione kończyny zakończone palcami z mocnymi pazurkami, ułatwia mu to

Enzo ma gruby segmentowany ogon, w którym gromadzi substancje odżywcze.

Skóra Enza jest sucha i pokryta drobnymi rogowymi łuskami, które chronią go przed



- 4 Poniżej przedstawiono schematy płuc dwóch różnych grup kręgowców – płazów i gadów. Przeanalizuj schematy, a następnie uzupełnij zdania tak, aby zawierały prawdziwe informacje.



Płuca gadów przedstawia schemat oznaczony literą _____. Można to poznać po tym, że wewnątrz płuc jest podzielone na liczne _____. Dzięki takiej budowie płuca gadów mają znacznie większą _____ niż płuca płazów. Taka budowa płuc ma związek z tym, że skóra gadów jest _____ i _____, dlatego to płuca są ich jedynym narządem wymiany gazowej.

- 5 Oceń prawdziwość stwierdzeń dotyczących rozmnażania się gadów. Zaznacz P, jeśli stwierdzenie jest prawdziwe, lub F, jeśli jest fałszywe. Następnie popraw fałszywe stwierdzenia tak, aby zawierały prawdziwe informacje.

1.	Gady są w większości zwierzętami jajorodnymi.	P	F
2.	Połączenie komórki jajowej i plemnika zachodzi wewnątrz organizmu samicy, a więc zapłodnienie u gadów jest wewnętrzne.	P	F
3.	Samice gadów zawsze składają jaja w wodzie.	P	F
4.	Większość gadów opiekuje się swoimi młodymi.	P	F

- 7 Wskaż zdjęcie, na którym przedstawiono jaja gada. Uzasadnij swoją decyzję.